



Rijksorganisatie Beveiliging en  
Logistiek  
*Ministerie van Binnenlandse Zaken en  
Koninkrijksrelaties*

# Duurzaamheidsbijlage RBL

Behorend bij de catalogus Rijksbeveiliging (RBO)  
en de catalogus Rijkslogistiek (IPKD) 2025



*Betrouwbaar en veilig*



# Inhoud

<b>Achtergrond</b>	<b>4</b>
<i>Sustainable Development Goals</i>	4
<b>Algemeen</b>	<b>6</b>
<i>Ambities</i>	6
<b>Beveiligingsdiensten</b>	<b>8</b>
<i>Fysieke beveiliging</i>	8
<b>Logistieke diensten</b>	<b>10</b>
<i>Transport goederen en bezorging rijksdocumenten</i>	10
<b>Vervoer</b>	<b>12</b>
<i>Wagenpark</i>	12
<b>Bedrijfskleding</b>	<b>14</b>
<i>Bedrijfskleding</i>	14
<i>Persoonlijke beschermingsmiddelen</i>	15
<b>Colofon</b>	<b>16</b>



# Achtergrond

## Sustainable Development Goals

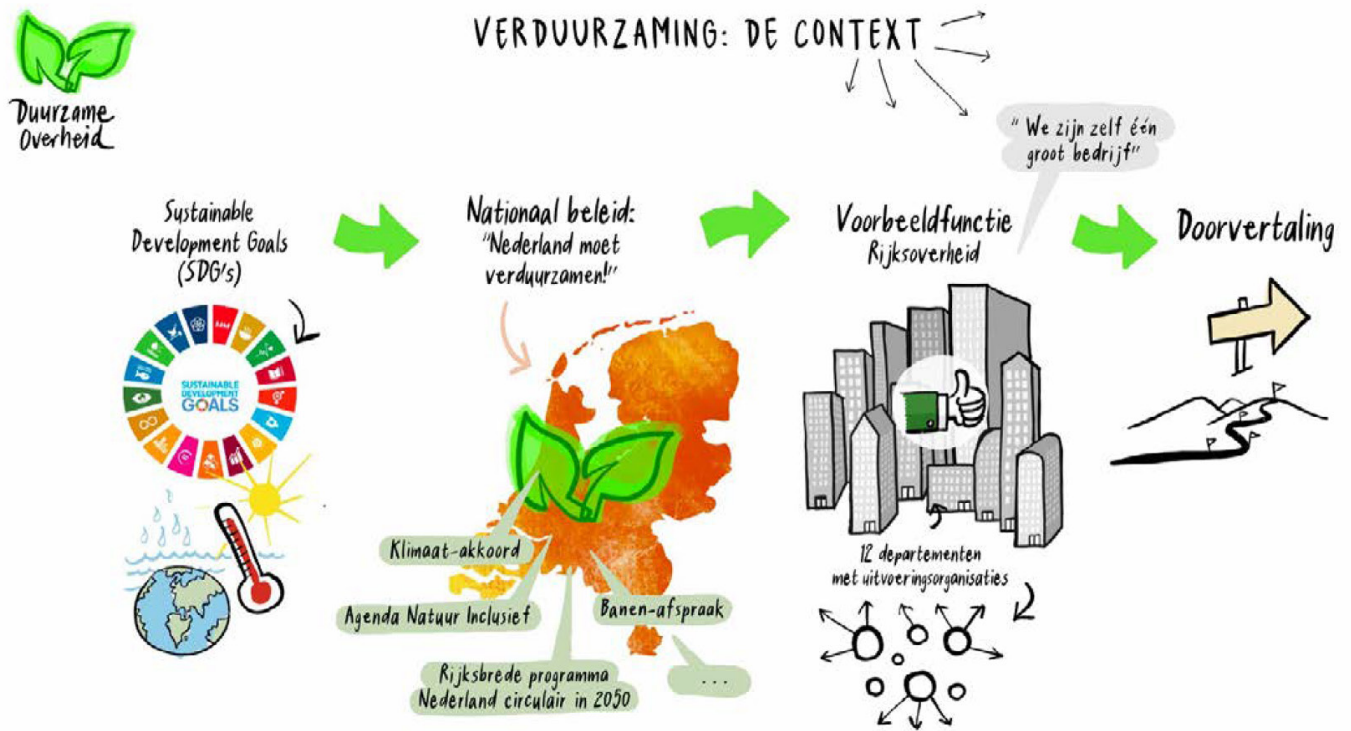
Wereldwijd zijn 17 duurzaamheidsdoelen ontwikkeld om tegen 2030 een duurzame wereld voor iedereen te bereiken. In 2015 hebben alle 193 landen die lid zijn van de Verenigde Naties (VN) deze Sustainable Development Goals (SDG's) aangenomen. Het realiseren van de doelen vraagt een

inspanning van bedrijfsleven en consument, waarbij het Rijk koploper wil zijn. Voor rijksdienstverleners betekent dit onder meer dat zij de komende jaren hun producten en diensten (verder) moeten verduurzamen.



De Sustainable Development Goals (SDG's) zijn vertaald in nationaal beleid. Het Rijk wil een voorbeeldfunctie vervullen op een viertal duurzaamheidsdoelen, gericht op klimaat,

grondstoffen (circulariteit), arbeidsparticipatie en internationale productieketens.





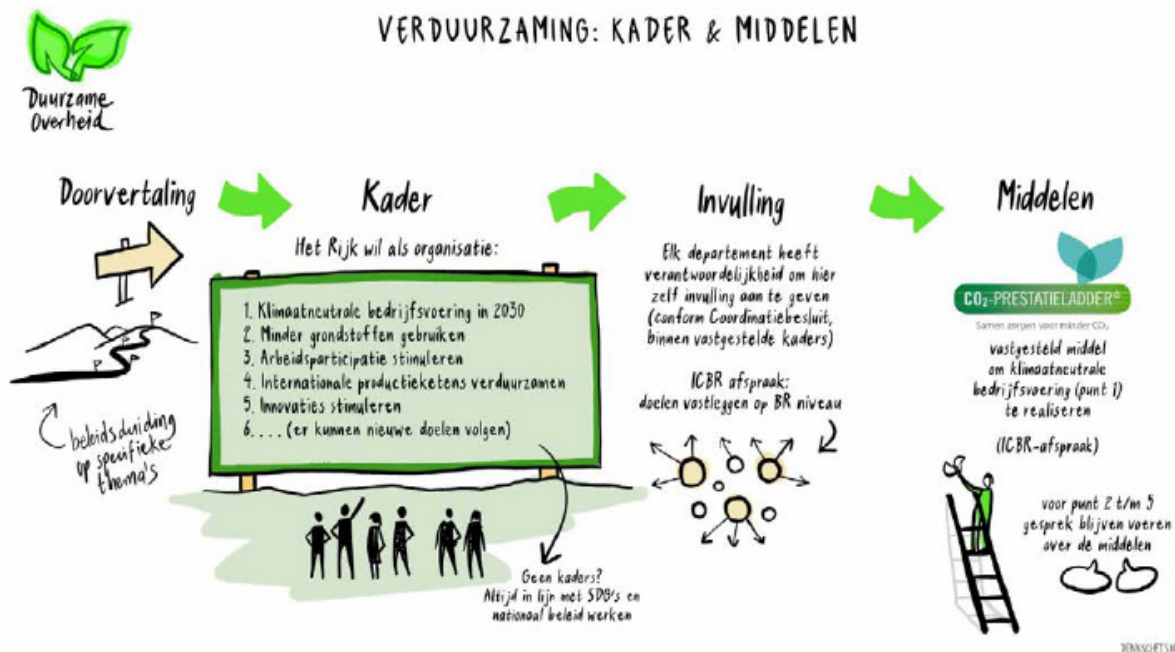
## Hoofdstuk 1

# Algemeen

## Ambities

Het kabinet en de Interdepartementale Commissie Bedrijfsvoering Rijksdienst (ICBR) hebben opdracht gegeven om een viertal doelen te realiseren: Klimaatneutraal, Circulariteit, Arbeidsparticipatie en Ketenvaerwoordelijkheid. RBL heeft hier een vijfde doel aan toegevoegd, namelijk Duurzame Inzetbaarheid. Reden voor RBL om het thema duurzaamheid dit jaar

in een bijlage bij de catalogus Rijkslogistiek (IPKD) en de catalogus Rijksbeveiliging (RBO) op te nemen. Deze duurzaamheidsbijlage is specifiek voor RBL en sluit aan op de duurzaamheidsbijlage van de RPDC. Meer informatie over deze vier doelen en de achterliggende grondslagen is te vinden op: [www.denkdoeduurzaam.nl](http://www.denkdoeduurzaam.nl).





### Klimaatneutraal (KN)

Verminderen uitstoot broeikas gassen bedrijfsvoering Rijk en in de hele productieketen



### Circulariteit (C)

Hergebruiken van grondstoffen voor nieuwe producten



### Arbeidsparticipatie (A)

Creëren werkgelegenheid en kansen voor mensen met een afstand tot de maatschappij Social Return on Investment, (SROI).



### Ketenverantwoordelijkheid (KV)

Voorkomen en aanpakken van misstanden op het vlak van arbeidsomstandigheden, mensenrechten en milieu



### Duurzame Inzetbaarheid (DI)

RBL-specifiek: zorgen voor voor personeel, een veilige werkomgeving, optimale inzetbaarheid, ontwikkeling en balans tussen werk en privé.

## Ambities duurzaamheid

Wij voeren de duurzaamheidsambities uit onder de noemer 'Waardenvol Werken'. Belangrijke thema's waarbij wordt samengewerkt met Binnenwerk, ROC's en marktpartijen.

Er worden leerwerkplekken voor stagiairs en arbeidsplaatsen voor medewerkers met een afstand tot de reguliere arbeidsmarkt gecreëerd.

<p><b>Organisatie</b></p> <ul style="list-style-type: none"> <li>• Metingen op duurzaamheid</li> <li>• CO<sub>2</sub>-prestatieladder operationeel</li> <li>• Duurzaamheid geïnternaliseerd</li> <li>• Voldoen aan duurzaamheidseisen</li> <li>• Veilige cultuur</li> </ul>	<p><b>Dienstverlening</b></p> <ul style="list-style-type: none"> <li>• RBL heeft in 2028 een volledig zero-emissie wagenpark (Klimaatakkoord)</li> <li>• RBL biedt in dienstverlening duurzame keuzes aan</li> <li>• RBL heeft eigen dashboard voor emissie uitstoot dienstverlening t.b.v. klantrapportages</li> </ul>
<p><b>Omgeving</b></p> <ul style="list-style-type: none"> <li>• MVOI (rijksdoelstellingen volgen op klimaat, circulair, social return, ketenverantwoordelijkheid, diversiteit en inclusie)</li> <li>• Erkend leerbedrijf zijn</li> </ul>	<p><b>Medewerker</b></p> <ul style="list-style-type: none"> <li>• Diversiteit en inclusie</li> <li>• Gezond en vitaal</li> <li>• Persoonlijke ontwikkeling</li> </ul>

## Hoofdstuk 2



# Beveiligings- diensten

## Fysieke beveiliging

Rijksbeveiliging (RBO) beveiligt panden en objecten van de Rijksoverheid. Met onze expertise, dienstverlening en infrastructuur beveiligen we meer dan 450 locaties door heel Nederland. Dit zijn kantoren van ministeries, gebouwen van uitvoeringsorganisaties als de Belastingdienst en de Immigratie- en Naturalisatiedienst, en bijvoorbeeld ook bijzondere objecten voor Rijkswaterstaat. Zoals de Oosterscheldekering, de Afsluitdijk, verkeerscentrales, bruggen, sluizen en tunnels.



Wij stimuleren dat onze afnemers vooral standaard dienstverlening afnemen, omdat dit de meest duurzame optie is.

Samen met ketenpartners zetten we in op duurzame innovaties in de (fysieke) beveiliging, waaronder openen en sluiten op afstand.

Voertuigen tot 3.500 kg van Particuliere Beveiligingsorganisaties (PBO's) waarmee we samenwerken, moeten minimaal voldoen aan de Euro 6-norm.

Verder vragen we deze PBO's maatregelen te nemen om een klimaatneutrale bedrijfsvoering te realiseren. Onder andere door duurzame energie in te kopen, te voldoen aan energielabel A voor bedrijfspanden, het wagenpark te elektrificeren en het woon-werkverkeer te verminderen. De afspraak is dat PBO's mobiele surveillances uitvoeren met elektrische voertuigen.





Wij werken samen met Binnenwerk voor het leveren van hospitality taken. Binnenwerk organiseert namens rijkswerkgevers het werkgeverschap voor medewerkers met een arbeidsbeperking en een doelgroep indicatie. Wij stimuleren de inzet van deze medewerkers bij onze afnemers als aanvulling op onze dienstverlening. Om extra arbeidsplaatsen te creëren zetten we daar waar mogelijk medewerkers met een afstand tot de reguliere arbeidsmarkt in voor hospitality taken.

PBO's zetten minimaal 5% van de opdrachtwaarde in voor SROI. PBO's gebruiken dit voor werving en selectie, scholing en competentieontwikkeling, en begeleiding van medewerkers met een grotere afstand tot de arbeidsmarkt. De inkoopstrategie van PBO's is gericht op inkoop bij sociale firma's.



PBO's nemen maatregelen om hun dienstverlening te verduurzamen, onder andere door hergebruik van trainingsmiddelen, gescheiden afvalinzameling en vermindering van papierverbruik. Ook stimuleren zij hun personeel om het OV en de (elektrische) scooter/fiets te gebruiken voor woon-werkverkeer.



Iedere functie heeft een kwaliteitenprofiel waarin staat wat de benodigde kennis, vaardigheden, houding en gedrag zijn en hoe je die verder kunt ontwikkelen. We stimuleren optimale inzetbaarheid van medewerkers door zowel collectieve als individuele opleidingen en trainingen aan te bieden, zoals omgaan met agressie en spottage.

Door te werken met meerdere trainingslocaties verspreid door het land, zorgen we voor zo min mogelijk reisbewegingen. De locaties zijn bovendien goed bereikbaar met openbaar vervoer.

Daar waar mogelijk en onder voorwaarden zetten we aspirant beveiligers in.

Om reisbewegingen van de mobiele surveillance te beperken, gaan we met afnemers in gesprek om storingen op technische installaties terug te dringen. Daarmee voorkomen we dat een vals alarm onnodig wordt opgevolgd.

## Hoofdstuk 3

# Logistieke diensten



## Transport goederen en bezorging rijksdocumenten

Rijkslogistiek (IPKD) verzorgt voor rijksoverheden en uitvoeringsorganisaties het transport van onder andere pakketten, kratten, pallets en rolcontainers op adressen in heel Nederland. Verder bezorgt Rijkslogistiek (IPKD) jaarlijks zo'n 230.000 rijksdocumenten bij burgers. Wij bezorgen deze documenten in opdracht van onder andere het Openbaar Ministerie, het CJIB en het CBR.



Ons wagenpark bestaat voor 70% uit elektrische voertuigen. Voertuigen boven de 3.500 kg rijden op biobrandstof.

Marktpartijen zijn in het bezit van een geldig certificaat voor het monitoren en reduceren van de CO<sub>2</sub>-footprint van hun logistieke activiteiten.

Voertuigen van marktpartijen moeten minimaal voldoen aan de Euro 5-norm. Bij vervanging moeten voertuigen voldoen aan de Euro 6-norm.

Marktpartijen moeten de CO<sub>2</sub>-uitstoot van het materieel dat zij voor de levering hebben ingezet voor 100% compenseren.

Chauffeurs van marktpartijen hebben een training voor zuinig rijgedrag gevolgd.

Marktpartijen nemen maatregelen om een klimaatneutrale bedrijfsvoering te realiseren. Bijvoorbeeld door een duurzaam wagenpark in te richten, fietskoeriers in te zetten, efficiënt te plannen, combinatieritten te rijden, duurzame energie te gebruiken (eigen zonnepanelen), een milieu-certificering (ISO 14001, CO<sub>2</sub>-prestatieladder) te behalen of door mee te doen aan innovatie oplossingen in vervoer en infrastructuur.



Kleding wordt aangeboden voor recycling en voor de categorie opgehaald bij en vervoerd vanaf locaties van afnemers.



Om extra arbeidsplaatsen te creëren zetten we met Binnenwerk medewerkers met een afstand tot de arbeidsmarkt in op taken in de schoonmaak van voertuigen. Voor deze schoonmaak gebruiken zij de techniek 'wassen zonder water'.

Marktpartijen zetten minimaal 5% van de opdrachtwaarde in voor SROI. Zij zetten de maatregelen in door werkplekken, stage- en ervaringsplekken aan te bieden. Daarnaast hebben marktpartijen een volledige deelname in een sociale onderneming waar medewerkers werkzaam zijn met een afstand tot de arbeidsmarkt.



Marktpartijen nemen maatregelen om hun dienstverlening te verduurzamen. Onder andere door hun voertuigen preventief te onderhouden, materialen te hergebruiken, led-verlichting te gebruiken, thuiswerken te stimuleren, evenals het gebruik van het OV en van de (elektrische) scooter/fiets.



Iedere functie heeft een kwaliteitenprofiel waarin staat wat de benodigde kennis, vaardigheden, houding en gedrag zijn en hoe je die verder kunt ontwikkelen. We stimuleren optimale inzetbaarheid van medewerkers door zowel collectieve als individuele opleidingen en trainingen aan te bieden. Dit varieert van voertuigbeheersing en zuinig rijgedrag (Het Nieuwe Rijden) tot een weerbaarheidstraining.

Door te werken met meerdere trainingslocaties verspreid door het land, zorgen we voor zo min mogelijk reisbewegingen. De locaties zijn bovendien goed bereikbaar met openbaar vervoer.

Omdat hun voertuig voor chauffeurs de dagelijkse werkplek is, zorgen we er in het kader van duurzame inzetbaarheid voor dat deze aan specifieke eisen voldoet. Bijvoorbeeld met een speciale stoel.

Marktpartijen voeren aantoonbaar een proactief en duurzaam personeelsbeleid gericht op duurzame inzetbaarheid door onder andere een vrijwillige gezondheidscheck, opleiding en training aan te bieden (goed werkgeverschap).



## Hoofdstuk 4

# Vervoer

## Wagenpark

Voor de uitvoering van onze diensten maken we gebruik van dienstauto's.



Naast ons wagenpark voor Rijkslogistiek (IPKD) bestaat ons wagenpark van persoonsgebonden dienstauto's en poolauto's volledig uit elektrische voertuigen.

We zetten de poolauto's zo efficiënt mogelijk in om onnodige reisbewegingen te voorkomen.





## Hoofdstuk 5

# Bedrijfskleding

## Bedrijfskleding

Onze beveiligers, coördinatoren, operationeel managers en chauffeurs dragen bedrijfskleding. Wij zorgen ervoor dat de kleding zo lang mogelijk meegaat en wordt hergebruikt.



Medewerkers van RBL die bedrijfskleding dragen, hebben een stomerijpas. Door goed voor de kleding te zorgen verlengen we de levensduur hiervan. Daarnaast wordt kleding zoveel mogelijk eerst hersteld voordat deze wordt vervangen door nieuwe.

Kleding van PBO's is geproduceerd met een zo laag mogelijke CO<sub>2</sub>-equivalent per kilo.



Samen met de leverancier van werkkleding hebben we een plan uitgewerkt voor hergebruik van bedrijfskleding van stagiairs en uitzendkrachten.

We proberen verder verspilling zo veel mogelijk tegen te gaan door de kleding aan te bieden bij de BIGA groep. Hier wordt oude kleding van allerlei (rijks)organisaties ingezameld en verwerkt tot nieuwe textielproducten, bijvoorbeeld in meubels.

De kleding van PBO's is ontworpen op reparatie en hergebruik en dient na gebruik als grondstof voor andere producten (recycling).



De leveranciers zijn verplicht invulling te geven aan social return on investment. Zij zetten hiervoor minimaal 5% van de opdrachtwaarde in.



Alle leveranciers moeten een due diligence onderzoek uitvoeren.



## Persoonlijke beschermingsmiddelen

Al onze medewerkers moeten veilig hun werk kunnen doen. We stellen hiervoor materiaal ter beschikking. Medewerkers werken volgens strikte veiligheidsafspraken en -procedures.



In de aanbesteding 'Persoonlijke Beschermingsmiddelen (PBM)' van de categorie Bedrijfskleding Rijk zijn milieueisen en -criteria opgenomen. Deze hebben betrekking op onder andere de materialen en stoffen, het vervoer en het productgebruik.



Voor de verwerking van oude PBM gebruiken we de rijksbrede retourstroom die speciaal voor textiel is ingericht.



De leveranciers zijn verplicht invulling te geven aan social return on investment. Zij moeten minimaal 5% van de opdrachtwaarde hiervoor inzetten.



Alle leveranciers moeten een due diligence onderzoek uitvoeren.



Waar noodzakelijk stellen we op locaties van afnemers PBM beschikbaar, zoals steekvesten, veiligheidsjassen en -schoenen, hesjes, reddingsvesten en (duurzame) mondkapjes.

Wanneer medewerkers alleen werken, wordt gebruik gemaakt van een man-down systeem.

# Colofon

**Dit is een uitgave van Rijksorganisatie Beveiliging en Logistiek en is een bijlage van de catalogus Rijkslogistiek (IPKD) en de catalogus Rijksbeveiliging (RBO) 2025.**

## Rijksorganisatie Beveiliging en Logistiek (RBL)

RBL is een agentschap van het ministerie van Binnenlandse Zaken en Koninkrijksrelaties, en levert een belangrijke bijdrage aan onze rechtsstaat. Enerzijds door de beveiliging van rijkslocaties, rijksevenementen en bijzondere beveiligingsopdrachten; anderzijds door het vervoer van vertrouwelijke of gerubriceerde zendingen. RBL levert haar diensten aan alle organisaties binnen de Rijksoverheid.

## Landelijk en 365 dagen per jaar

Dagelijks zetten ruim 1400 professionals zich in voor een veilige Rijksoverheid en voor tijdig en betrouwbaar vervoer door heel Nederland. De vakgebieden Rijksbeveiliging (RBO) en Rijkslogistiek (IPKD) worden ondersteund door de gezamenlijke disciplines Bedrijfsvoering en Strategie en Bestuurlijke Zaken. RBL is een flexibele organisatie die meebeweegt met de ontwikkelingen in haar omgeving. Dat doet ze met goed opgeleide en betrokken medewerkers.

## Samen voor een veilige Rijksoverheid

De Rijksbeveiliging (RBO) adviseert over een goede inrichting van de beveiliging en draagt zorg voor de uitvoering. Werken aan een veilige Rijksoverheid doen we samen met onze partners in de veiligheidsketen en met particuliere beveiligingsorganisaties (PBO's).

## Tijdig en betrouwbaar

Rijkslogistiek (IPKD) is de logistieke partner binnen de Rijksoverheid. We vervoeren producten: van onderzoeksmateriaal tot informatiedragers en archiefmateriaal. Aan burgers bezorgen wij rijksdocumenten zoals gerechtelijke brieven en verblijfsdocumenten. Onze goed getrainde chauffeurs gaan zorgvuldig te werk en bezorgen bij elk (huis) adres in Nederland.

## RBL. Betrouwbaar en veilig

Lees verder op

[www.rijksorganisatiebeveiligingenlogistiek.nl](http://www.rijksorganisatiebeveiligingenlogistiek.nl)